



청호나이스 정수기

청호 냉온정수기 TOTA S WP-50S90010U

청호 냉온정수기 TOTA R WP-50S90010M



사용 전

- 02 안전을 위한 주의사항
- 04 설치 시 주의사항
- 05 설치 방법

사용하기

- 06 표시부 및 조작부
- 07 사용 방법

관리하기

- 08 저장탱크 청소 방법
- 10 취수구/물받이 청소 방법
- 11 제품의 위생적인 관리 방법
- 12 필터의 기능 및 필터 교체

기타

- 16 제품 규격
- 17 잠깐! A/S를 요청하시기 전에 확인해 주세요.

안전을 위한 주의사항

※ 제품을 안전하고 올바르게 사용하여 사고나 위험을 미리 예방하기 위한 것으로 반드시 지켜주시기 바랍니다.
※ 주의사항은 표시사항 위반 시 예상되는 위험의 정도와 손해의 크기 따라 “경고”와 “주의” 두 가지로 구분되어 있습니다.



경고

표시사항 위반 시 **심각한 상해나 사망사고** 등이 발생할 가능성이 있는 경우



주의

표시사항 위반 시 **상해 또는 재산상의 손해** 및 **제품의 성능 저하**를 가져올 수 있는 경우

전원 관련



경고

반드시 지정된 전원을 사용하세요.(본 제품은 AC 220 V/60 Hz 전용입니다.)

설치 후 전원 코드는 밟거나 걸려 넘어지지 않도록 잘 정리해 주세요.

사용 전원의 전압이 일치하지 않을 경우 제품의 고장은 물론 화재, 감전 사고의 원인이 됩니다.

사용하지 않거나 또는 제품 내부를 청소하기 전에는 항상 플러그를 뽑아 주세요.

안전사고 예방이 될 수 있습니다.

전원코드가 파손된 경우에는 위험 방지를 위해 당사 고객센터(1588-2290)를 통해 코드를 교체하세요.

손상되었거나 헐거운 콘센트를 사용 시 감전이나 화재의 위험이 있습니다.

전원 플러그의 핀 또는 접촉부에 먼지, 물 등이 묻어 있으면 마른 헝겊 등으로 잘 닦아 주세요.

먼지나 물 등이 묻어 있으면 감전, 화재 등의 위험이 있습니다.

하나의 전원 콘센트에 여러 개의 전기용품을 동시에 사용하지 마세요.

콘센트의 이상발열로 인하여 화재의 원인이 될 수 있습니다.

전원 플러그는 흔들리지 않도록 전원 콘센트 안쪽 끝까지 꽂아 주세요.

결합이 불안정한 경우에는 화재의 원인이 될 수 있습니다.

젖은 손으로 전원 플러그를 만지지 마세요.

감전의 위험이 있습니다.

제품 작동 중에 전원 플러그를 잡아당겨서 빼거나 제품을 이동시키지 마세요. 반드시 전원을 끈 후 전원 플러그를 잡고 빼 주세요.

고장 및 감전, 화재의 위험이 있습니다. 전원 코드를 당겨 빼지 마세요.

전원 코드를無理하게 구부리거나 무거운 물건에 눌러 파손되지 않도록 해 주세요.

감전, 화재의 위험이 있습니다.

사용 관련



경고

어린이가 제품에 매달리거나 올라가지 않도록 하세요.

제품이 넘어져 다칠 우려가 있습니다.

어린이가 기기를 가지고 놀지 않도록 주의해 주세요.

보호자의 관리가 필요합니다.



안전을 위한 주의사항

사용 관련



경고

신체, 감각, 정신 능력이 결여되어 있거나 경험과 지식이 부족하여 감독이나 지시 없이는 안전하게 기기를 사용할 수 없는 사람(어린이 포함)이 사용하지 않도록 주의해 주세요.

제품 위에 물이 담긴 그릇, 약품, 작은 금속류 등을 올려놓지 마세요.

제품 내부로 들어가면 감전, 화재의 위험이 있습니다.

온수 사용 시 안전버튼 사용방법을 숙지하신 후 사용하여 주세요.

화상의 원인이 됩니다.

제품이 손상되었거나 기능장애가 있을 경우 임의로 분해, 수리, 개조하지 마세요.

사용 중에 제품에서 이상한 소리, 냄새, 연기가 나면 바로 전원 플러그를 빼고 원수 어댑터 밸브를 잠가 주시고 완전 배수 후 당사 고객센터(1588-2290)로 연락주시기 바랍니다.

습기가 많은 곳이나 인화성 물질 근처, 눈이나 비를 맞는 곳에는 설치하지 마세요.



주의

제품을 운반한 후에는 제품의 안정화를 위해 30분 이상 경과 후 전원을 공급하세요.

제품 뒷면에 덮개를 씌우지 마세요.

통공구가 막히게 되면 내부 온도가 상승하여 오동작 및 시스템 정지의 원인이 됩니다.

온수는 매우 뜨거우므로 취수 시 반드시 컵류의 용기를 이용하여 온수로 인한 화상을 입지 않도록 주의하세요.

사용설명서에 기재된 대로 제품을 사용하세요.

제조자의 의도대로 사용하지 않으면 감전, 상해의 원인이 됩니다.

제품 가동 중에는 제품 뒷면의 방열판 온도가 뜨거우니 만지지 마세요.

장시간(4일 이상) 제품을 사용하지 않을 경우 원수 어댑터 밸브를 잠가주시고, 전원 플러그를 뽑아 주세요. 젖은 손으로 전원 플러그를 만지지 마세요.

정수와 제거수의 비율이 1:2 정도로 동작되며, 제거수는 욕조나 별도 용기에 받아 집안 청소, 화장실 청소, 세탁 및 빨래 등 기타 허드렛물로 사용하면 물의 낭비를 막을 수 있어 좋습니다.

단, 제거수 호스를 통해 나오는 물을 식수로 사용하거나 음식 조리용으로는 절대 사용하지 마세요.

무전기와 같은 전파 및 전기장이 1 W 이상 발생하는 통신기기 사용 시 제품과 1 m 이상 벗어난 거리에서 사용하세요. 1 m 이내의 근접 거리에서 사용 시에는 제품의 오작동이 발생할 수 있습니다.

필터는 반드시 정품 필터를 사용하세요. 정수 성능 저하 및 제품 고장의 원인이 됩니다.

필터는 교체 주기에 맞게 교체해 주세요.

적절한 시기에 필터를 교체해야 깨끗한 물을 마실 수 있습니다.



설치 시 주의사항

1. 제품을 설치 시 다음의 장소에는 설치하지 마세요.

- 화기 근처 · 인화 물질(촛불, 담뱃불) 근처 · 습기가 많은 곳 · 냉/난방기 앞
- 눈 또는 비를 맞을 수 있는 곳 · 실외 또는 직사광선이 비치는 장소
- 화학약품(휘발성 물질, 유기용제 등) 근처 · 화장실과 가까운 장소
- 0 °C 이하의 온도로 내려갈 우려가 있는 장소

2. 다음의 수질 범위에서 사용해 주세요.

수압	WP-50S90010M	WP-50S90010U
	1.7~7 kgf/cm ² (167~686 kpa)	1~7 kgf/cm ² (98~686 kpa)
탁도	0.5 NTU 이하	
수온	4~38 °C	
경도	300 ppm 이하	
pH	5.8~8.5	
수질	생물학적으로 안전한 수질	수돗물 음용기준에 적합한 수질 (먹는 물 수질 기준 부적합 및 미판정 지하수 등에는 사용 불가)

- ※ 상기 이 외의 수질에서 사용할 때에는 당사와 협의하시기 바랍니다.
 ※ 당사와 협의 없이 상기 범위 내의 수질을 사용하지 않을 경우 무상 보증 기간에서 제외됩니다.

3. 제품을 운반 시 45 ° 이상 기울이지 마세요.

- ※ 심하게 기울이면 성능 저하의 원인이 됩니다.

4. 수평이 유지되지 않은 상태에서 제품을 작동시키지 마세요.

- ※ 오동작 및 고장의 원인이 될 수 있습니다.

5. 경사진 곳이나 불안정한 곳에 설치하지 마세요.

- ※ 성능 저하 및 넘어져 다치거나 고장의 원인이 됩니다.

6. 제품의 안전한 동작을 위하여 통풍이 원활히 될 수 있도록 제품의 옆면과 뒷면은 반드시 벽면과 20 cm 이상을 띄워 주세요.

7. 후면의 방열판 부근에는 발열되는 전열 제품을 설치하지 마세요.

8. 튜빙 호스 연결 시, 튜빙 호스가 꺾이거나 무거운 물건 등에 눌리지 않도록 해 주세요.

- ※ 튜빙 호스가 막히면 물이 원활하게 흐르지 않아 고장의 원인이 됩니다.

9. 한 장소에 본 제품 이외의 제품(정수기, 식기세척기 등)을 설치 시 반드시 원수 호스 등은 각 제품별로 독립 설치해 주세요.

10. 온수/냉수 취수구에서 물이 나오는지 반드시 확인한 후 온수/냉수 스위치를 켜 주세요.

11. 물받이에 물이 차있으면 바로 버려 주세요.

※ 이런 현상은 고장이 아닙니다.

제품 내부에서 발생하는 '웅~' 하는 소리는 냉수 가동 시 발생하는 Compressor 구동음이며, 간헐적으로 발생하는 '딱~' 하는 소리(얼음 깨지는 소리)는 냉수 가동 시 발생하는 정상적인 소음입니다.



설치 방법

설치는 당사 엔지니어가 해드립니다. 고객께서는 올바르게 설치되었는지 확인해 주세요.

1. 제품을 수평으로 설치합니다.
※ 제품의 수직도는 고임목 등을 이용하여 수직이 되게 조절하고 수평계를 이용하여 확인합니다.
2. 각 가정으로 공급되는 급수밸브(또는 중간밸브)를 잠근 후 연결하려는 원수의 공급 위치 연결부를 풀어 원수 어댑터 밸브를 연결합니다.
※ 연결 부위의 실링 러버(오링)가 빠지거나 나사산 등이 손상되면 누수의 원인이 되므로 주의하세요.
3. 원수 어댑터 밸브와 제품 후면의 원수 연결부에 튜빙 호스를 꽂아 연결합니다.
4. 냉각장치의 안정화 및 제품의 안전한 사용을 위하여 제품을 설치하고 30분 경과 후 전원 플러그를 AC 220 V/60 Hz 전원 콘센트에 꽂습니다.
※ 본 제품은 AC 220 V/60 Hz 전용 제품입니다.
5. 각 가정으로 공급되는 급수 밸브(또는 중간 밸브)를 열고 원수 어댑터 밸브를 열림 위치에 두어 제품에 원수를 공급해 줍니다.
6. 제품 내부에 물이 공급되는지 연결부에 물이 새는 곳은 없는지 확인합니다.
7. 온수 및 냉수 취수구에서 물이 나오는지 확인 후 온수, 냉수 스위치를 켜 주세요.
8. 제품 내부의 물을 완전히 비워준 다음 사용하세요.
※ 설치 시 기존에 사용하던 원수 공급밸브 및 호스를 재사용하지 마세요.

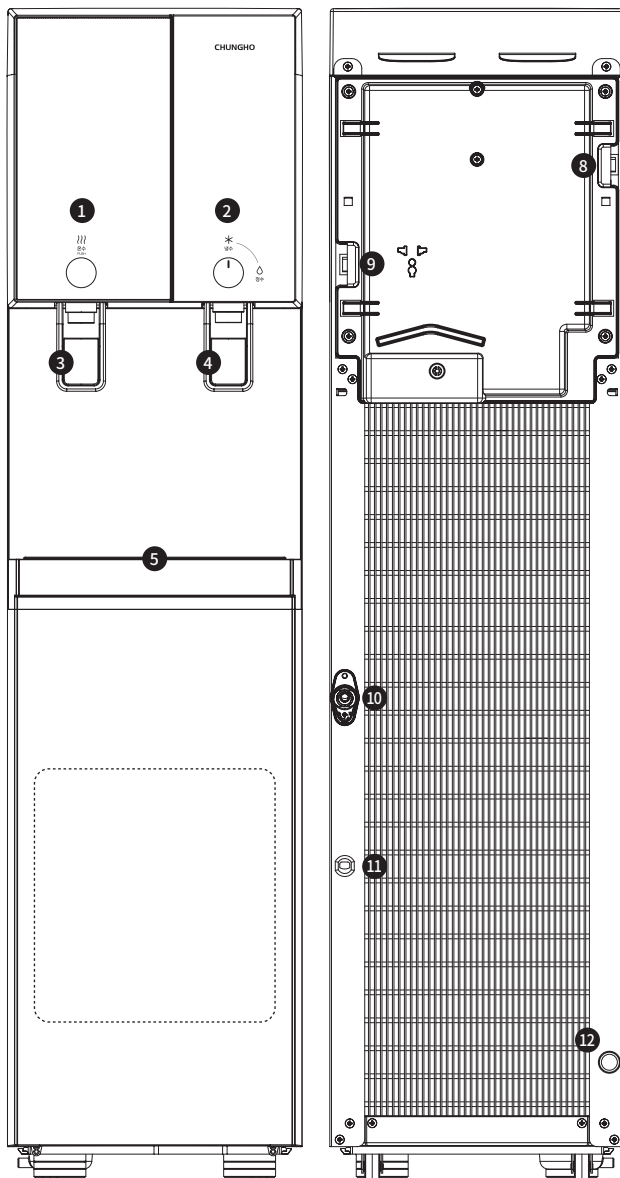
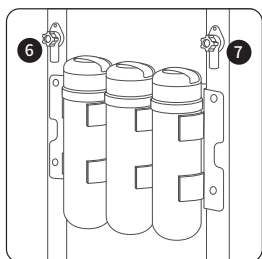
※ 이전 설치 시 주의사항

1. 온수/냉수 스위치를 끈 뒤, 배수 마개를 열어 온수 및 배수하고 동시에 온수·냉수 취수구를 통해 탱크 내부의 물을 완전히 배수해 주세요.
2. 부득이하게 제품을 눕혀 운반해야 할 경우에는 반드시 뒤로 눕혀 운반해 주세요.
3. 설치 완료 후, 온수 및 냉수 취수구에서 물이 정상적으로 나오는지 확인한 뒤 온수/냉수 스위치를 켜 주세요.
(완전히 배수시키지 않은 상태로 제품을 기울여 이동할 경우 탱크 내부의 물이 흘러나와 제품이 손상될 수 있습니다.)



표시부 및 조작부

- ❶ 온수 안전 버튼
- ❷ 냉수/정수 전환 다이얼
- ❸ 온수 취수레버
- ❹ 냉수/정수 취수레버
- ❺ 물받이
- ❻ 온수 배수밸브
- ❼ 냉수/정수 배수밸브
- ❽ 온수 스위치
- ❾ 냉수 스위치
- ❿ 배수
- ⓫ 전원 코드
- ⓫ [WP-50S90010U] 원수
[WP-50S90010M] 원수/제거수



Front

Back



사용 방법

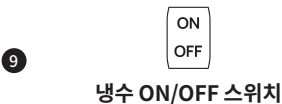
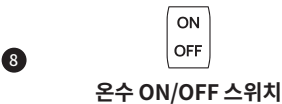
취수 방법



3. 온수 취수레버 온수 취수 시 사용합니다.

4. 냉수/정수 취수레버 냉수/정수 취수 시 사용합니다.

온수/냉수 커짐 설정 및 해제



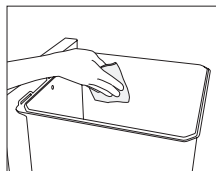
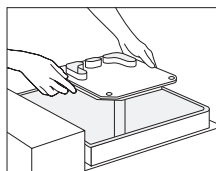
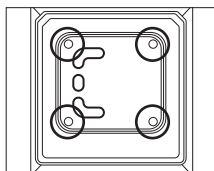
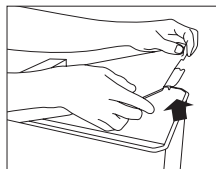
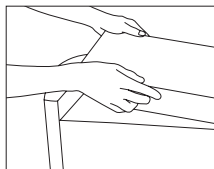
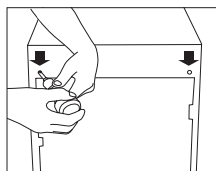
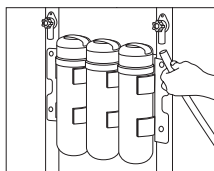
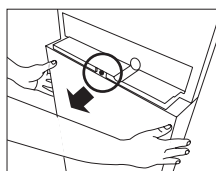
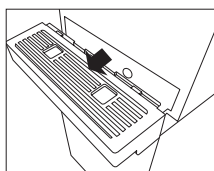
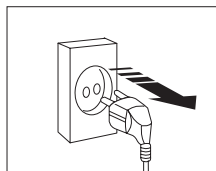
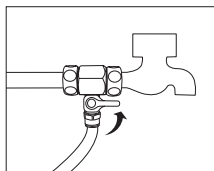
※ 주의사항

온수 취수 시에는 온수에 의한 화상을 입지 않도록 주의하고 반드시 컵류의 용기를 이용하세요.

저장탱크 청소 방법

저장탱크 청소 방법

- ❶ 원수 공급밸브를 잠가 주세요.
- ❷ 전원 플러그를 뽑아 주세요.
- ❸ 제품 뒷면의 냉수/온수 스위치를 꺼 주세요.
- ❹ 제품 전면의 물받이를 앞으로 당겨 분리합니다.
- ❺ 고정나사 1개를 드라이버로 풀어준 후 전면 하단 커버를 분리합니다.
- ❻ 온수(좌측)와 냉수/정수(우측) 밸브에 배수 호스를 꽂아 온수와 냉수를 배수합니다.
※ 온수 배수 시 화상 위험이 있으니 주의해 주세요.
- ❼ 제품 후면의 고정나사 2개를 드라이버로 풀어줍니다.
- ❽ 제품의 상단 커버를 밀어서 해체 후 저장탱크 커버를 열어줍니다.
- ❾ 저장탱크 내부의 냉수 분리판 고정너트 4개를 돌려 분리해 주세요.
※ 고정너트 체결/해제 시 손을 다치지 않도록 주의해 주세요.
- ❿ 저장탱크 및 분리한 냉수 분리판, 커버를 부드러운 천 또는 건식 클리너로 닦아 주세요.



저장탱크 청소 방법

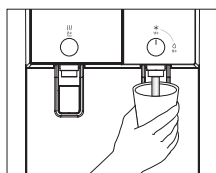
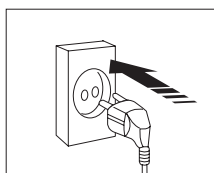
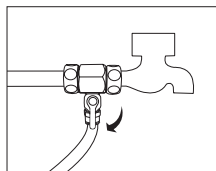
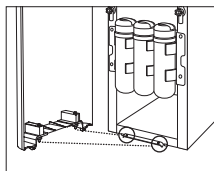
11 분리의 역순으로 냉수 분리판 및 커버를 조립합니다.

12 원수 공급밸브를 열고 약 3시간 후 취수구에서 물이 나오는지 확인 바랍니다.

※ 반드시 온수 및 냉수 취수구에서 물이 나오는지 확인 해 주세요. 물이 없는 상태에서 전원을 켜면 냉수, 온수 고장의 원인이 됩니다.

13 냉수/온수 스위치 켜 주세요.

전원 플러그를 연결한 후 새로 정수된 물을 한 번 정도 완전 배수 후 사용하세요.



주의

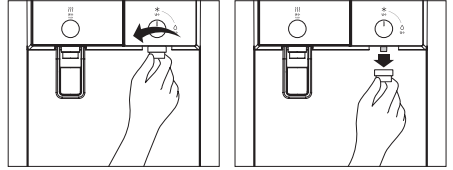
- 저장탱크 청소 시 손 세척 후 위생장갑을 착용하고 부드러운 천 또는 건식 클리너로 닦아 주세요.
- 저장탱크 청소 시 약품이나 세제 등을 사용하지 마세요.
- 저장탱크 점검 후 사용한 서비스 키트(건식클리너, 면봉, 위생장갑)는 폐기해 주세요.
- 청소 후 이물질 및 벌레가 들어가지 않도록 저장탱크 커버를 확실하게 체결해 주세요.
- 정해진 점검 주기에 맞춰 청소해 주세요.

취수구/물받이 청소 방법

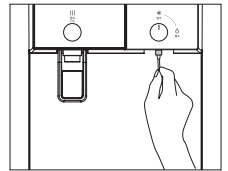
취수구 청소 방법(온수, 냉수/정수 동일)

※ 온수 취수구 청소 시 온수에 의한 화상을 입지 않도록 주의하세요.

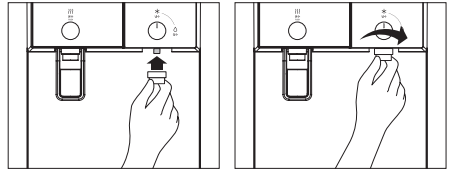
- ❶ 취수레버를 위로 올린 후 취수구(코크)를 왼쪽 방향으로 돌려서 빼냅니다.
※ 취수레버를 올리면 소량의 물이 취수될 수 있습니다.



- ❷ 면봉으로 취수구 안쪽을 닦아 주세요.
※ 청소 시 약품이나 세제 등은 사용하지 마세요.
제품의 변색, 벗겨짐 등 제품 손상의 원인이 될 수 있으며 건강상의 문제가 발생할 수 있습니다.



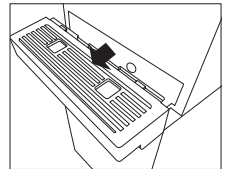
- ❸ 취수구 데코를 세척 후 다시 끼워 넣고 오른쪽 방향으로 돌려 끼웁니다.



물받이 청소 방법

- ❶ 물받이를 앞으로 당겨 본체로부터 분리합니다.
※ 물받이 내부의 물이 쏟아질 수 있으니 주의해 주세요.

- ❷ 물받이 그릴을 분리한 뒤 브러쉬 등을 사용해 물로 세척해 주세요.



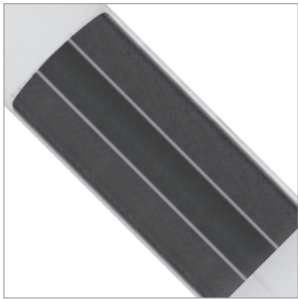
제품의 위생적인 관리방법

구분		내용
정수기 설치	설치 지역	- 당사 권장 수질 범위에서 설치 가능합니다.
	설치 제한 지역	- 실외 또는 직사광선이 비치는 장소 - 화장실과 가까운 장소 - 냉/난방기 앞
정수기 사용	취수구(코크)	- 취수구에 음료 및 음식물 등이 튀지 않도록 주의하고, 튀었을 경우 즉시 닦아냅니다
		- 주 1회 정기적으로 부직포, 면봉 등을 이용해서 청소합니다.
	물받이	- 취수구에 손 또는 입을 대지 않으며, 사용하던 컵이 취수구에 닿지 않도록 합니다.
		- 물 이외의 음료(커피, 차 등) 및 음식물 등을 버리지 마세요. - 물이 있을 경우에는 즉시 버리고, 주 1회 세척해 주세요.
정수기 점검	정기 점검	- 정기적인 점검을 받고, 필터 교체 시 점검을 받습니다. - 저장탱크 정기점검 시 이물질(벌레, 서비스 키트 등)이 유입되지 않도록 주의하며, 점검 후 마무리 작업(저장탱크 커버 체결 등)을 철저히 합니다.
	자가 관리	- 취수구, 물받이 등이 오염되었을 경우 고객님의 자가 관리가 필요합니다.
정수기 관리	필터 교체	- 필터 교체 시 1분 30초간 플러싱을 합니다. 플러싱 작업을 하지 않을 경우 미세 숫가루가 저장탱크에서 발견될 수 있습니다.
		- 필터 설치 후 필터에 외부 충격을 가하지 않도록 주의해 주세요.

필터의 기능 및 필터 교체 주기

WP-50S90010U

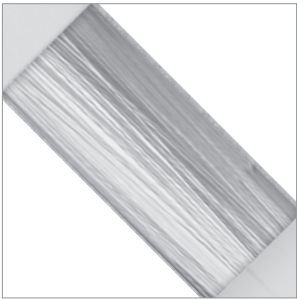
필터의 기능



STAGE 1/2

섀카본필터

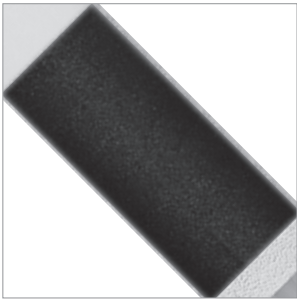
카트리지와 카본으로 구성된 복합필터로써, 부유물질, 녹찌꺼기, 입자성 오염물질, 그리고 물에 녹아있는 염소성분, 트리할로메틴(THMs), 유기화학물질 등을 제거하여 줍니다.



STAGE 3

멤브레인필터(SMF 필터)

박테리아(대장균, 황색포도상구균, 쉬겔라, 녹농균, 살모넬라)와 미세입자 물질 제거에 적합한 필터로써, 막표면에 분포하는 무수히 많은 미세기공($0.1\ \mu\text{m}$)을 통해 물속의 오염물질을 제거합니다.



STAGE 4

후카본필터

고온 압출 성형한 카본블록은 정수된 물 속에 용해되어 있는 가스성분과 냄새 성분을 제거해 신선한 물맛을 전합니다.

필터 교체 주기

필터 종류	섀카본필터	멤브레인필터(SMF 필터)	후카본필터
교체 주기	6개월	24개월	12개월

※ 표기된 소모성 부품인 필터의 교체 시기는 사용 환경 및 장소, 수질 및 원수 온도, 사용량, 계절 등에 따라 차이가 있을 수 있습니다.

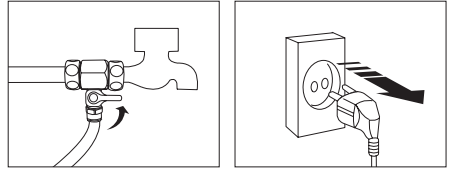
※ 적절한 시기에 필터를 교체하셔야 깨끗한 물을 마실 수 있습니다.

※ 1일 10 L 사용기준

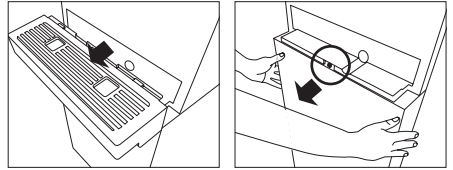


필터 교체 방법

❶ 원수 공급밸브를 잠그고,
전원 플러그를 뽑아 주세요.

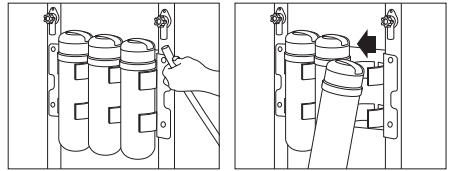


❷ 물받이를 분리한 후 고정나사 1개를
드라이버로 풀어줍니다.

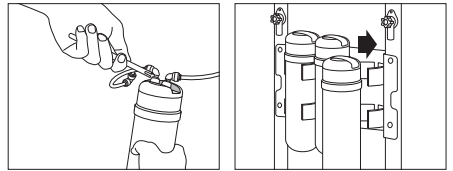


❸ 제품 하단 커버를 분리한 후 온수와 냉수/정수
배수구에 배수 호스를 꽂아 온수와 냉수/정수를
배수합니다.

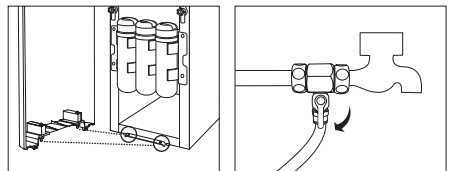
※ 온수 배수 시 화상 위험이 있으니 주의해 주세요.



❹ 교체할 필터에 연결되어있는 피팅을
도구를 사용하여 분리한 후 필터를 교체해 주세요.

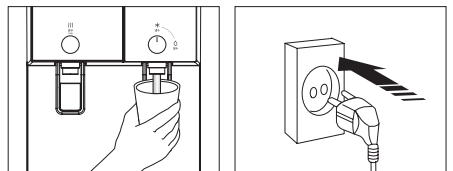


❺ 하단 커버를 홈에 잘 맞추어 끼워준 후 분리의
역순으로 커버를 조립합니다.

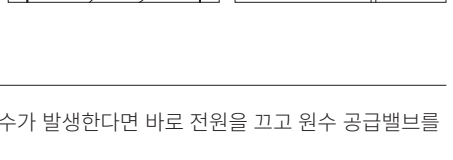


❻ 원수 공급밸브를 열고 약 3시간 후 취수구에서
물이 나오는지 확인 바랍니다.

※ 반드시 온수 및 냉수 취수구에서 물이 나오는지
확인해 주세요. 물이 없는 상태에서 전원을 켜면
제품 고장의 원인이 됩니다.



❼ 전원 플러그를 연결해 주세요.



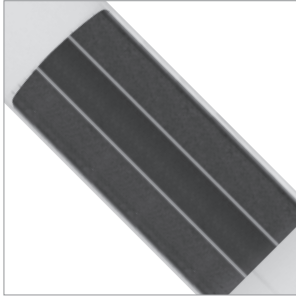
※ 원수를 공급한 후 누수가 발생하지 확인하세요. 만약 누수가 발생한다면 바로 전원을 끄고 원수 공급밸브를
잠근 다음, 고객센터(1588-2290)로 연락 주세요.

※ 새로운 필터를 장착하기 전에 반드시 1분 30초간 플러싱을 한 후, 교체하세요.

필터의 기능 및 필터 교체 주기

WP-50S90010M

필터의 기능



STAGE 1/2

섀카본필터

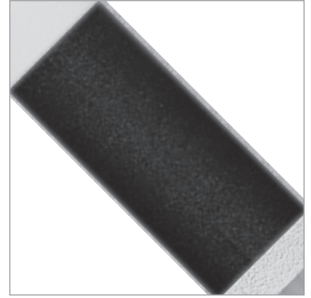
카트리지와 카본으로 구성된 복합필터로써, 부유물질, 녹찌꺼기, 입자성 오염물질, 그리고 물에 녹아있는 염소성분, 트리할로메틴(THMs), 유기화학물질 등을 제거하여 줍니다.



STAGE 3

멤브레인필터(RO 필터)

중금속, 유기 화학물질 등 분자량이 200 이상 되는 용해성 이물질 등을 초정밀 반투막을 통한 분리 작업으로 처리하여 정수 효과를 발휘합니다. 걸러진 오염물질들은 별도의 제거수관을 통해 배출됩니다.



STAGE 4

후카본필터

고온 압출 성형한 카본블록은 정수된 물 속에 용해되어 있는 가스성분과 냄새 성분을 제거해 신선한 물맛을 전합니다.

필터 교체 주기

필터 종류	섀카본필터	멤브레인필터(RO 필터)	후카본필터
교체 주기	6개월	36개월	18개월

※ 표기된 소모성 부품인 필터의 교체시기는 사용환경 및 장소, 수질 및 원수온도, 사용량, 계절 등에 따라 차이가 있을 수 있습니다.

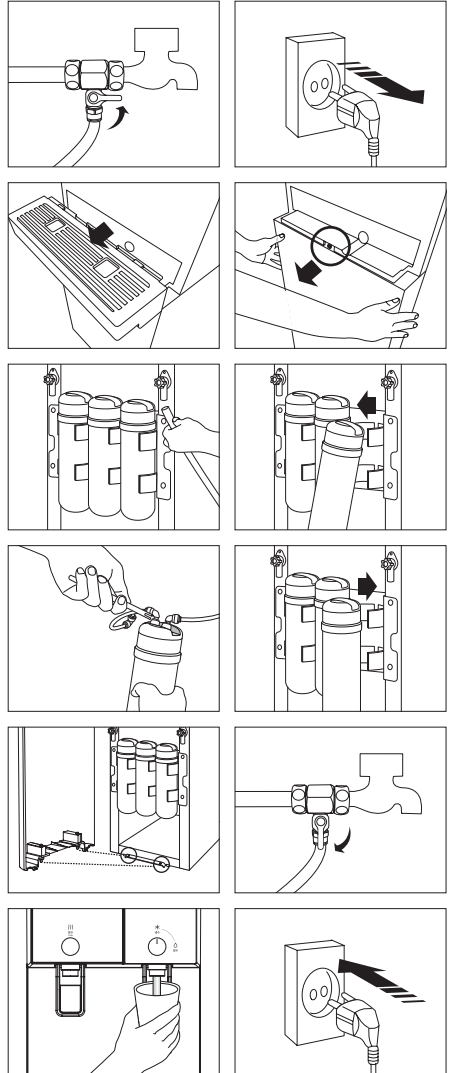
※ 적절한 시기에 필터를 교체하셔야 깨끗한 물을 마실 수 있습니다.

※ 1일 10 L 사용 기준



필터 교체 방법

- ❶ 원수 공급밸브를 잠그고, 전원 플러그를 뽑아 주세요.
- ❷ 물받이를 분리한 후 고정나사 1개를 드라이버로 풀어줍니다.
- ❸ 제품 하단 커버를 분리한 후 온수와 냉수/정수 배수구에 배수 호스를 꽂아 온수와 냉수/정수를 배수합니다.
※ 온수 배수 시 화상 위험이 있으니 주의해 주세요.
- ❹ 교체할 필터에 연결되어있는 피팅을 도구를 사용하여 분리한 후 필터를 교체해 주세요.
- ❺ 하단 커버를 홈에 잘 맞추어 끼워준 후 분리의 역순으로 커버를 조립합니다.
- ❻ 원수 공급밸브를 열고 약 3시간 후 취수구에서 물이 나오는지 확인 바랍니다.
※ 반드시 온수 및 냉수 취수구에서 물이 나오는지 확인해 주세요. 물이 없는 상태에서 전원을 켜면 제품 고장의 원인이 됩니다.
- ❼ 전원 플러그를 연결해 주세요.



※ 원수를 공급한 후 누수가 발생하지 확인하세요. 만약 누수가 발생한다면 바로 전원을 끄고 원수 공급밸브를 잠근 다음, 고객센터(1588-2290)로 연락 주세요.

※ 새로운 필터를 장착하기 전에 반드시 1분 30초간 플러싱을 한 후, 교체하세요.



제품 규격

제품명		청호나이스 정수기	
		전기냉수기(전기온수기)	
모델명		WP-50S90010U	WP-50S90010M
정격전압		AC 220 V/60 Hz	
외형치수		295 W x 470 D x 1,170 H(mm)	
제품중량		22.5 kg	
소비전력	온수+냉수	590 W	
	온수	500 W	
	냉수	0.6 A	
저장탱크 용량	정수	5.5 L	
	온수	2.7 L	
	냉수	3.0 L	
에너지소비효율등급		2등급	
냉매종류(냉매량)		R-134a(36 g± 1 g)	
기후등급		N등급(32 °C ± 1 °C)	
IP등급		IPX1	

- ※ 기후등급란의 ‘N등급’은 ‘온대기후’를 의미합니다.
- ※ IP등급은 제품의 방수에 대한 보호 등급입니다.
- ※ 표기된 저장탱크 용량은 저장탱크 크기에 따른 용량이므로 추출 용량과 차이가 있을 수 있습니다.



잠깐! A/S를 요청하시기 전에 확인해 주세요.

증상	확인사항	아니오	예
물이 나오지 않을 경우	수도꼭지에서 수돗물이 나오니까?	수돗물 공급이 안 되는 상태로 단수 해제 시까지 기다려 주세요.	약 60분 경과 후에도 정수가 나오지 않을 경우 A/S를 요청하세요
냉수가 나오지 않거나 미지근한 물이 나올 경우	냉수 스위치가 ON 위치로 되어있나요?	냉수 스위치를 눌러 ON 위치로 설정해 주세요.	냉수를 만들고 있는 중입니다. (약 100분 소요)
	취수가 되나요?	약 60분 경과 후에도 냉수가 나오지 않을 경우 A/S를 요청하세요.	
	냉수를 다량으로 사용하였나요?		
온수가 나오지 않거나 미지근한 물이 나올 경우	온수 스위치가 ON 위치로 되어있나요?	온수 스위치를 눌러 ON 위치로 설정해 주세요.	온수 탱크의 온도가 상승될 때까지 기다려 주세요.
	온수를 1 L 이상 취수하셨나요?	약 60분 경과 후에도 온수가 나오지 않을 경우 A/S를 요청하세요.	온수가 만들어지는데 30분 정도 걸립니다. 기다려 주세요.

※ WP-50S90010U: 저장탱크가 만수 상태로 되려면 약 60분 정도 소요됩니다.

※ WP-50S90010M: 저장탱크가 만수 상태로 되려면 약 150분 정도 소요됩니다.

※ 설치 환경 조건에 따라 저장탱크의 만수 시간이 더 소요될 수 있습니다.

※ 정수가 냉수로 만들어지면 약 100분 정도 소요됩니다.

※ 위의 항목에 대해 점검하시고도 문제가 해결되지 않으면 당사 고객센터(1588-2290)로 문의하세요.



MEMO



MEMO



제 품 보 증 서

제품명	청호나이스 정수기		
	전기냉수기(전기온수기)		
모델명	WP-50S90010U		WP-50S90010M
SERIAL NO.			
구입일	년	월	일
고객주소			
고객성명		TEL	
품질보증기간	판매일로부터 1년	부품보증기간	제조일로부터 7년

1. 제조상의 결함으로 고장이 발생한 경우에는 제품 보증서에 명시된 기간 동안에 무상으로 A/S를 해드립니다.
2. 다음의 경우에는 보증기간 중이라도 유상으로 수리하여 드립니다.
 - 사용상의 부주의 또는 부당한 수리와 개조에 의한 경우
 - 사용설명서에 명시되어 있는 사항의 불이행으로 인하여 고장이 난 경우
 - 소모성 부품류
 - 천재지변(화재, 염해, 수해 등)에 의한 고장 발생 시
 - 고객 설치 환경에 따라 제품 동작성에 악영향 및 원인이 되는 경우
3. 렌탈일 경우 소유권 이전 조건(소유권이 이전되는 경우에 한함) 및 중도 해약 시 환불 기준은 렌탈계약서에 준합니다.
4. 수리를 의뢰할 때는 제품 보증서를 꼭 제시하시기 바랍니다.
5. 본 제품 보증서는 소비자 피해 보상 규정에 의하여 작성된 것이며 재발행하지 않으므로 소중히 보관해 주시기 바랍니다.
6. 바코드나 시리얼 번호가 훼손될 경우 보상이나 수리가 제한될 수 있습니다.
7. 본 제품의 보상기준은 공정거래위원회 고시 소비자 분쟁 해결 기준에 따릅니다.

서비스 요청에 관하여

1. A/S를 요청하시기 전에 사용설명서의 사용방법 및 A/S 요청 전 확인사항을 다시 한번 확인하시기 바랍니다.
2. 확인 후에도 이상이 있을 경우에는 사용을 중지하고 전원 플러그를 뽑은 후 당사로 연락하시기 바랍니다.

폐가전 처리에 관하여

■ 무료 처리 방법

청호나이스 새 제품 구매 시 사용하던 기존 제품(자사/타사 무관하며 동종 제품에 한함)을 폐기 원하시면 무료로 처리해 드립니다.

■ 유료 처리 방법

1. 관할 주민센터(행정복지센터)에 연락하여 수수료 납부하신 후 처리 가능합니다.
2. 청호나이스에서 고객 편의를 위해 유상으로 해체 서비스를 제공합니다.



KC 마크는 정수기의 기준 및 규격에 합격한 정수기에만 부여하는 정부의 유일한 인증 마크입니다.
KC 마크가 부착된 정수기는 안심하고 사용하시기 바랍니다.

※ KC 마크와 물 마크는 동일한 인증 마크입니다.
(국가통합인증 마크 도입으로 물 마크에서 KC 마크로 변경)

제품상담·구매·AS신청

1588-2290

청호나이스(주)



www.chungho.com / 충청북도 진천군 이월면 진광로 486

Rev.No.03